

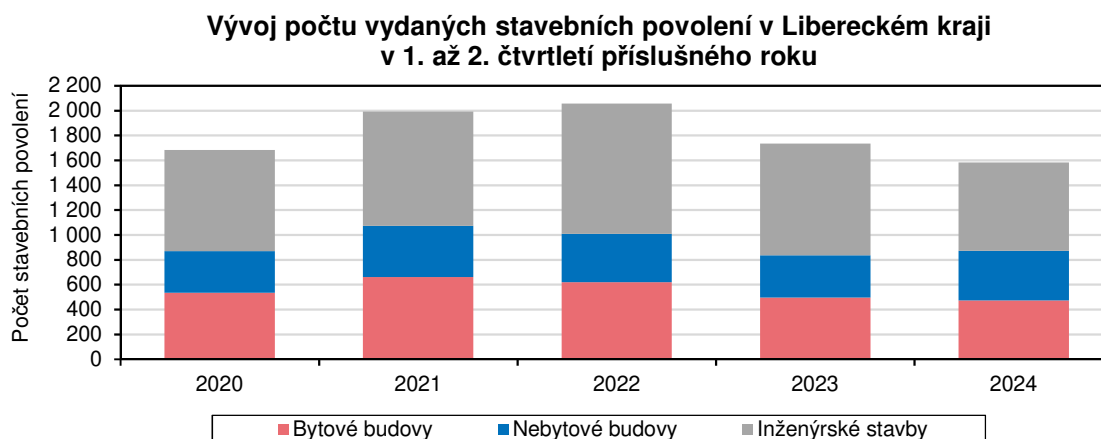
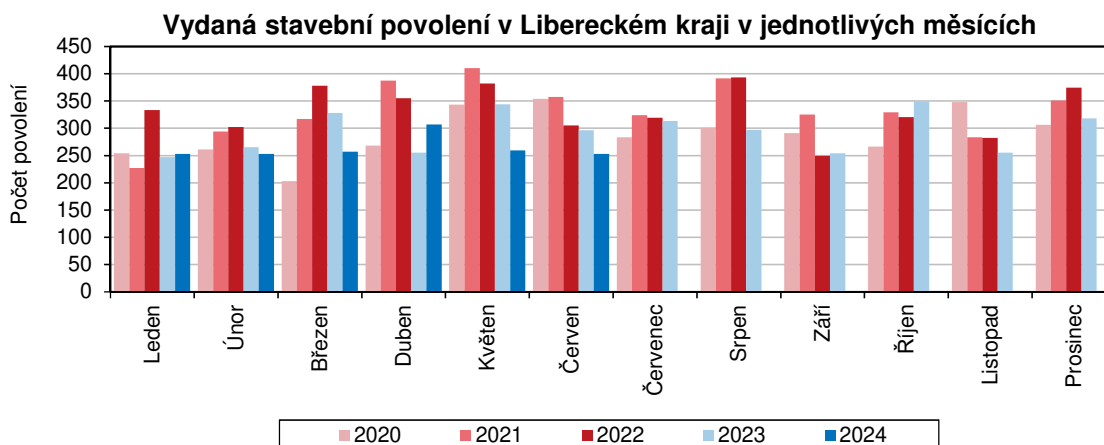
KOMENTÁŘ

12. 8. 2024

Stavební povolení v Libereckém kraji v 1. až 2. čtvrtletí 2024

Stavební úřady v Libereckém kraji vydaly meziročně o 8,8 % stavebních povolení méně, orientační hodnota těchto povolení se však zvýšila o 1,6 %.

V průběhu 1. až 2. čtvrtletí 2024 stavební úřady v Libereckém kraji vydaly celkem 1 582 stavebních povolení, tj. meziročně o 153 povolení a 8,8 % méně. Pouze ve 2. čtvrtletí 2024 bylo vydáno 819 povolení, což ve srovnání s 2. čtvrtletím 2023 představuje pokles o 76 povolení (-8,5 %). Z pohledu jednotlivých měsíců sledovaného čtvrtletí investiční aktivita meziročně poklesla v květnu (-85 povolení, -24,7 %) a v červnu (-43 povolení, -14,5 %). V dubnu se počet stavebních povolení zvýšil o 52 povolení (+20,4 %).

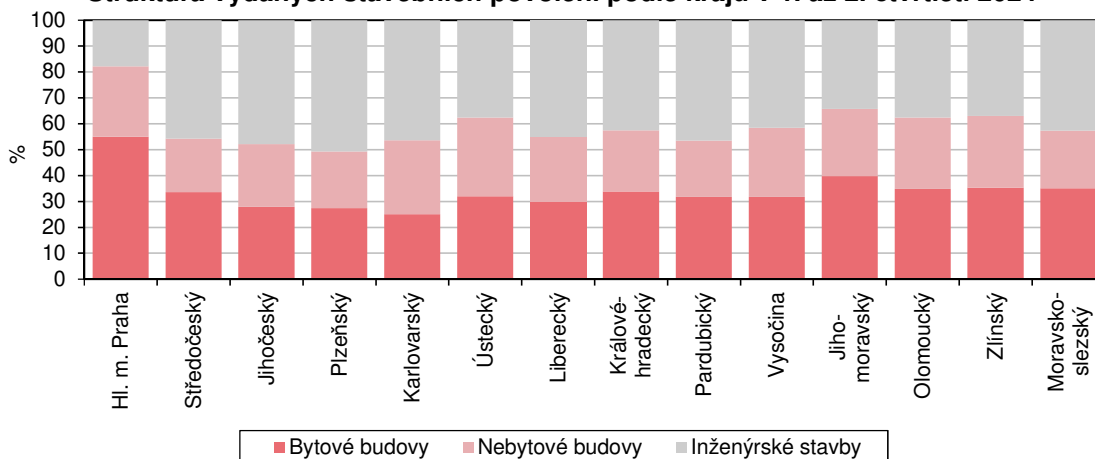


Na výstavbu budov bylo v Libereckém kraji uděleno 872 povolení, což představuje 55,1 % z celkového počtu povolení v kraji. Meziročně se zájem o tento druh výstavby zvýšil o 36 povolení (+4,3 %). Na bytové budovy připadlo 471 povolení (54,0 % z celkového počtu budov), přičemž

KOMENTÁŘ

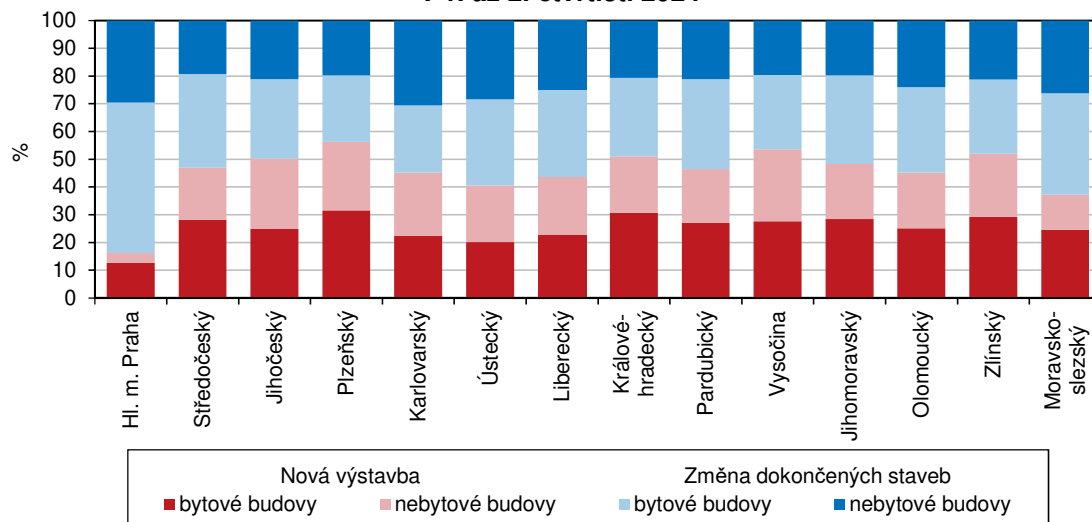
více než polovina (58,0 %) bude realizována změnou dokončených staveb. Na nebytové stavby bylo vydáno 401 povolení 46,0 % z celkového počtu budov) a v jejich případě je také preferována změna dokončených staveb (54,4 %). Na inženýrské stavby v kraji připadlo celkem 710 stavebních povolení (44,9 % všech vydaných povolení), jejich počet se meziročně snížil o 189 povolení (-21,0 %).

Struktura vydaných stavebních povolení podle krajů v 1. až 2. čtvrtletí 2024



Ve srovnání s 1. až 2. čtvrtletím 2023 se počet vydaných stavebních povolení snížil jak v celé republice (-2 000 povolení, -5,1 %) tak v dalších 10 krajích. Absolutně i relativně nejvyšší pokles byl vykázán v Plzeňském kraji (-464 povolení, -15,4 %). Ve třech krajích se počet povolení meziročně zvýšil, a to ve Zlínském +63 povolení, +3,3 %), v Olomouckém (+30 povolení, +1,5 %) a v Karlovarském kraji (+10 povolení, +1,0 %). Největší stavební činnost vykázal Středočeský kraj (7 251 povolení, tj. 19,5 % republikového úhrnu 37 209 povolení), nejmenší Karlovarský kraj (994 povolení, 2,7% podíl). Libereckému kraji s 4,3% podílem patřila 3. nejnižší pozice.

Struktura vydaných stavebních povolení na budovy podle krajů v 1. až 2. čtvrtletí 2024

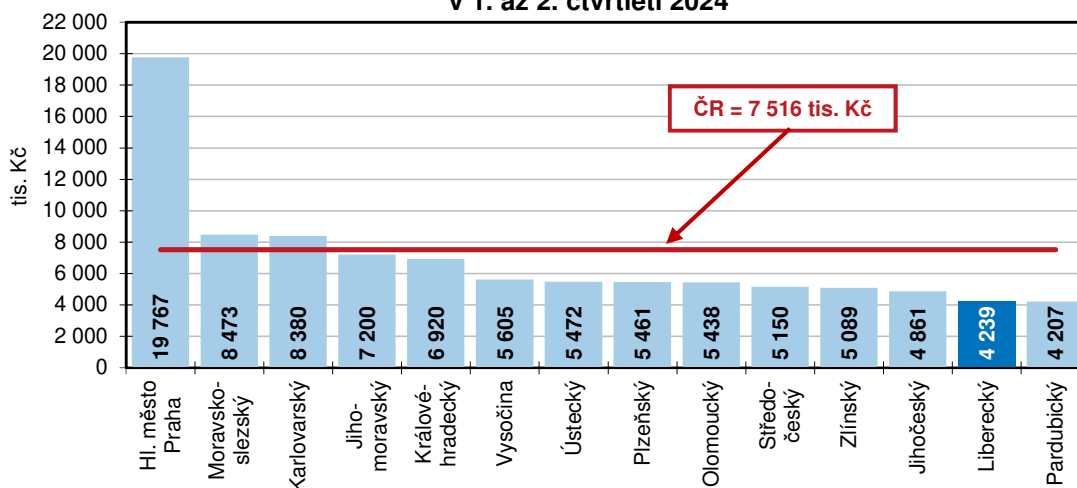


KOMENTÁŘ

Ve struktuře stavebních povolení v celé České republice a ve 13 krajích převažovala povolení vydaná na výstavbu budov. Republikový podíl dosáhl hodnoty 57,9 %, mezi kraji se pohyboval v intervalu od 52,0 % v Jihočeském kraji do 82,1 % v hlavním městě Praze. Výjimkou byl Plzeňský kraj, ve kterém nepatrně z 50,8 % převažovala stavební povolení na inženýrské stavby.

Orientační hodnota vydaných stavebních povolení v Libereckém kraji se ve sledovaném období meziročně zvýšila o 103 mil. Kč (+1,6%) na částku 6 706 mil. Kč. Rozhodující část této částky bude proinvestována na budovách, a to 5 615 mil. Kč (83,7 % z celkové hodnoty, meziroční nárůst o 8,8 %). Zbývajících 1 091 mil. Kč bude vynaloženo na inženýrské stavby (16,3% podíl, meziroční pokles o 24,4 %).

**Průměrná hodnota připadající na jedno stavební povolení podle krajů
v 1. až 2. čtvrtletí 2024**



Orientační hodnota za celou Českou republiku zaznamenala snížení o 7 133 mil. Kč (-2,5 %) na 279 657 mil. Kč a stejný vývoj byl vykázan v 6 krajích. Nejvyšší absolutní pokles vykázal Jihomoravský kraj (-6 382 mil. Kč, -18,0 %), relativní Olomoucký kraj (-4 721 mil. Kč, -29,9 %). Meziroční nárůst orientační hodnoty stavebních povolení zaznamenalo 8 krajů – nejvyšší absolutní přírůstek byl zjištěn v Moravskoslezském kraji (+6 226 mil. Kč, +26,9 %), nejvyšší relativní přírůstek pak v Karlovarském kraji (+4 667 mil. Kč, +127,4 %).

Na 1 stavební povolení vydané v Libereckém kraji připadla částka 4 239 tis. Kč, která se o 3 277 tis. Kč pohybovala pod průměrem za Českou republiku (7 516 tis. Kč). Jedná se o 2. nejnižší hodnotu mezi kraji, nejnižší byla vykázána v Pardubickém kraji (4 207 tis. Kč), nejvyšší v hlavním městě Praze (19 767 tis. Kč).

Kontakt:

Aleš Krejza

Krajská správa ČSÚ v Liberci

Oddělení informačních služeb

E-mail: infoservislbc@czso.cz

Oddělení informačních služeb – Krajská správa ČSÚ v Liberci

Informace o inflaci, HDP, obyvatelstvu, průměrných mzdách a mnohé další najdete na stránkách

Českého statistického úřadu: www.csu.gov.cz/liberecky | tel.: 485 238 811, e-mail: infoservislbc@csu.gov.cz

KOMENTÁŘ

Přílohy:

Stavební povolení podle krajů v 1.až 2. čtvrtletí 2024 (předběžné údaje)

	Vydaná stavební povolení		v tom					
			budovy	v tom				nebytové
	celkem	index 2024/2023		celkem	bytové			
					nová výstavba	změny dokončených staveb		
Česká republika	37 209	94,9	21 543	12 448	5 577	6 871	9 095	15 666
z toho kraj:								
Hl. město Praha	1 389	94,0	1 140	763	144	619	377	249
Středočeský	7 251	99,6	3 932	2 435	1 109	1 326	1 497	3 319
Jihočeský	3 137	94,3	1 632	873	405	468	759	1 505
Plzeňský	2 547	84,6	1 253	696	395	301	557	1 294
Karlovarský	994	101,0	532	248	119	129	284	462
Ústecký	2 189	92,5	1 365	698	274	424	667	824
Liberecký	1 582	91,2	872	471	198	273	401	710
Královéhradecký	1 939	92,5	1 113	656	341	315	457	826
Pardubický	2 046	94,3	1 093	649	295	354	444	953
Vysočina	2 334	97,7	1 364	740	376	364	624	970
Jihomoravský	4 031	96,6	2 646	1 599	753	846	1 047	1 385
Olomoucký	2 038	101,5	1 271	710	318	392	561	767
Zlínský	1 965	103,3	1 237	692	361	331	545	728
Moravskoslezský	3 471	89,9	1 990	1 215	487	728	775	1 481

KOMENTÁŘ
Orientační hodnota staveb podle krajů ve 2. čtvrtletí 2024 (předběžné údaje)

	Orientační hodnota staveb		v tom v mil. Kč						Průměrná hodnota na jedno stavební povolení (tis. Kč)
			budovy	v tom			nebytové	inženýrské stavby	
	celkem (mil. Kč)	index 2024/2023		celkem	bytové				
					nová výstavba	změny dokončených staveb			
Česká republika	279 657	97,5	185 221	84 915	66 474	18 441	100 306	94 436	7 516
z toho kraje:									
Hl. město Praha	27 456	107,4	23 990	15 491	12 985	2 506	8 499	3 466	19 767
Středočeský	37 340	106,6	30 041	12 760	10 066	2 694	17 281	7 299	5 150
Jihočeský	15 248	139,3	10 051	6 471	5 320	1 151	3 580	5 197	4 861
Plzeňský	13 909	112,3	10 995	5 858	5 103	755	5 137	2 914	5 461
Karlovarský	8 330	227,4	6 004	1 091	805	286	4 913	2 326	8 380
Ústecký	11 978	99,8	8 264	2 823	1 878	945	5 441	3 714	5 472
Liberecký	6 706	101,6	5 615	2 490	1 577	913	3 125	1 091	4 239
Královéhradecký	13 417	85,3	8 688	3 729	2 652	1 077	4 959	4 729	6 920
Pardubický	8 607	81,2	5 296	2 898	2 202	696	2 398	3 311	4 207
Vysočina	13 081	116,3	9 387	4 192	2 918	1 274	5 195	3 694	5 605
Jihomoravský	29 024	82,0	23 888	13 332	10 540	2 792	10 556	5 136	7 200
Olomoucký	11 082	70,1	7 927	4 250	3 224	1 026	3 677	3 155	5 438
Zlínský	10 000	89,8	7 679	3 862	2 913	949	3 817	2 321	5 089
Moravskoslezský	29 410	126,9	19 407	5 647	4 271	1 376	13 760	10 003	8 473